

OBJET

Conception d'outils de sensibilisation au risque inondation

MAPA n°2016-10

*Marché de services passé en procédure adaptée en application de
l'article 27 du décret 2016-360 et de l'article 42 de l'ordonnance
2015-899 relatifs aux marchés publics*

Cahier des Clauses Techniques Particulières (C.C.T.P.)

Remise des offres : le mercredi 13 juillet à 12h00

1. CONTEXTE	3
1.1 PRESENTATION DU SYNDICAT MIXTE DU TREGOR	3
1.2 PRESENTATION DU PROGRAMME D' ACTIONS DE PREVENTION DES INONDATIONS (PAPI)	3
2. OBJECTIFS DE LA PRESTATION	5
3. LOT 1 : CONCEPTION D'UN DOCUMENT DE VULGARISATION ET D'UNE EXPOSITION ITINERANTE	5
3.1 DOCUMENT DE VULGARISATION	5
3.1.1 <i>Description</i>	5
3.1.2 <i>Objectif</i>	6
3.1.3 <i>Contenus</i>	6
3.1.4 <i>Format</i>	6
3.1.5 <i>Duplication et livraison</i>	7
3.2 EXPOSITION ITINERANTE	7
3.2.1 <i>Description</i>	7
3.2.2 <i>Objectif</i>	7
3.2.3 <i>Conception</i>	7
3.3 PRECONISATIONS TECHNIQUES	8
3.4 SYNTHESE DES PRESTATIONS ATTENDUES	8
3.5 CONDITIONS DE REALISATION DE LA PRESTATION	8
3.5.1 <i>Echéancier prévisionnel</i>	8
3.5.2 <i>Rendu de la prestation</i>	9
3.5.3 <i>Durée de la prestation</i>	9
3.6 EVALUATION ET SELECTION DES OFFRES	9
4. LOT 2 : CONCEPTION D'UNE MAQUETTE EN 3 DIMENSIONS DU BASSIN VERSANT DE LA RIVIERE DE MORLAIX	11
4.1 DESCRIPTION	11
4.2 OBJECTIF	11
4.3 CONCEPTION DE LA MAQUETTE	11
4.3.1 <i>Offre de base</i>	11
4.3.2 <i>Option 1 : maquette du centre-ville de Morlaix</i>	12
4.4 CONCEPTION DES SUPPORTS D'ACCOMPAGNEMENT	13
4.4.1 <i>Notice technique</i>	13
4.4.2 <i>Guide d'animation</i>	14
4.5 PRECONISATIONS TECHNIQUES GENERALES	14
4.6 CONDITIONS DE REALISATION DE LA PRESTATION	14
4.6.1 <i>Echéancier prévisionnel</i>	14
4.6.2 <i>Rendu de la prestation</i>	15
4.6.3 <i>Modalités de garantie</i>	15
4.6.4 <i>Durée de la prestation</i>	15
4.7 EVALUATION ET SELECTION DES OFFRES	16

1. Contexte

1.1 Présentation du Syndicat Mixte du Trégor

Le Syndicat Mixte du Trégor regroupe 19 communes du Pays de Morlaix ainsi que le Sivom de Morlaix-Saint-Martin-Des-Champs, le Syndicat intercommunal des eaux de Lanmeur, le Syndicat intercommunal des eaux de Pen Ar Stang et le Conseil départemental du Finistère.

Il est chargé d'assurer, de promouvoir et de participer à toute action contribuant au respect des objectifs de la Directive Cadre sur l'Eau (DCE), du SDAGE Loire-Bretagne et de sa traduction locale, le SAGE « Léon - Trégor » sur les bassins versants suivants, des cours d'eau suivants : la Pennée, le Queffleuth, le Jarlot, le Dourduff, le Douron, et tous les ruisseaux côtiers compris entre la rivière de Morlaix et le Douron.

De plus, la protection et la valorisation des patrimoines naturels de ces bassins versants, notamment par une gestion adaptée des milieux, entrent dans les objectifs du Syndicat Mixte du Trégor.

Les missions du Syndicat Mixte du Trégor s'articulent autour de 3 axes complémentaires :

- la gestion et la restauration des milieux naturels (cours d'eau, zones humides et bocage) ;
- la reconquête de la qualité de l'eau ;
- La lutte contre les inondations de la rivière de Morlaix

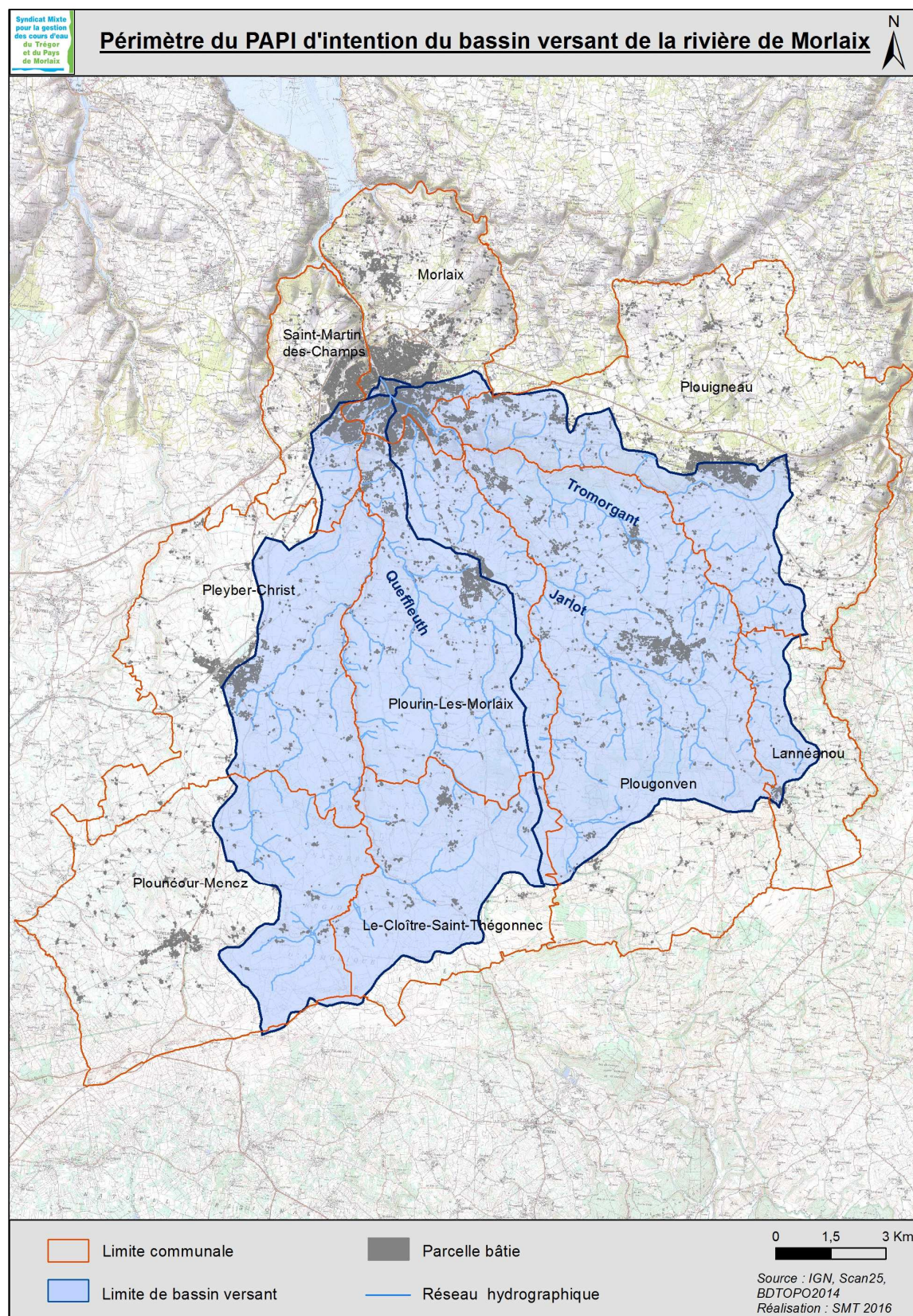
La présente consultation s'inscrit dans la politique de lutte contre les inondations formalisée par la mise en œuvre du programme d'action de prévention des inondations (PAPI) du bassin versant de la Rivière de Morlaix

1.2 Présentation du programme d'actions de prévention des inondations (PAPI)

Le PAPI traduit la volonté collective des partenaires locaux et départementaux de s'engager dans une stratégie de gestion globale du risque inondation. C'est dans une logique de solidarité entre les territoires situés en amont des bassins versants du Queffleuth, du Jarlot et du Tromorgant et ceux impactés par les débordements en aval que se construit cette stratégie commune.

La Rivière de Morlaix naît à Morlaix avec la confluence des rivières Queffleuth et Jarlot. Après des parcours parallèles en milieu naturel, les rivières Queffleuth et Jarlot convergent à l'approche de Morlaix puis s'engouffrent dans deux galeries souterraines sous le centre-ville. La confluence des galeries en une galerie unique s'effectue sous la place des Otages à Morlaix, au niveau du kiosque devant l'hôtel de ville. La galerie souterraine principale traverse ensuite la ville sur une longueur de 500 m, avant de déboucher dans le bassin à flot (port de plaisance) délimité par une écluse équipée de vannes. Compte tenu de sa situation géographique et de la configuration du site, la partie basse de Morlaix est sous l'influence des débordements des cours d'eaux Queffleuth et Jarlot dans leur partie arienne, mais également sous l'influence des niveaux de marées qui se répercutent dans le bassin à flot.

Le périmètre du bassin versant de la Rivière de Morlaix est le suivant :



Le PAPI de la Rivière de Morlaix s'est donné 3 objectifs :

- 1. Développer la connaissance et la conscience du risque inondation**
- 2. Réduire la vulnérabilité des personnes et des biens**
- 3. Ralentir les écoulements** par l'implantation de sites permettant le stockage temporaire d'eau lors des épisodes de fortes précipitations.

2. Objectifs de la prestation

L'amélioration de la conscience du risque d'inondation auprès de la population du bassin versant constitue un axe de travail prioritaire dans la mise en œuvre du PAPI de la Rivière de Morlaix.

La présente consultation fait suite à une première consultation engagée courant avril 2016 et ayant été déclarée infructueuse. Elle porte sur la réalisation d'outils d'information grand public et est scindée en 2 lots indépendants :

- **Lot n°1** : La conception et l'impression d'un document de vulgarisation décliné sous forme d'exposition itinérante ;
- **Lot n°2** : La conception d'une maquette 3D du bassin versant de la rivière de Morlaix, élément central de l'exposition itinéraire.

Chaque soumissionnaire est libre de remettre une offre pour un seul lot (au choix) ou pour les deux.

3. Lot 1 : Conception d'un document de vulgarisation et d'une exposition itinérante

Le SMT souhaite que le guide de vulgarisation et l'exposition soient conçus comme des outils complémentaires présentant une certaine homogénéité à la manière d'une charte graphique simplifiée.

Afin de ne pas aborder le sujet des inondations de manière alarmiste, il est demandé au prestataire d'étudier la façon d'orienter le fond (humour, témoignages, chiffres clés, la gestion de l'eau et de l'environnement ...). Le choix de la tonalité de sensibilisation devra faire l'objet d'une argumentation dans la proposition technique.

3.1 Document de vulgarisation

3.1.1 Description

Depuis 2003, plusieurs études hydrauliques ont été conduites sur le bassin versant de la rivière de Morlaix, sans que leur contenu n'ait fait l'objet d'une communication appropriée aux acteurs locaux. De même, la connaissance relative aux inondations, récentes et plus anciennes (modalités de survenance, impacts), ainsi qu'aux initiatives de protection et de gestion déjà mises en place, est elle aussi imparfaite.

A partir des connaissances rassemblées au préalable par le Syndicat mixte du Trégor, un document de vulgarisation sera créé, sous la forme par exemple d'une brochure, d'un livret ou d'un dépliant, illustré et accessible au grand public. Ce document est également destiné à être mis en ligne sur les sites web des différents partenaires du Syndicat mixte du Trégor.

3.1.2 Objectif

L'objectif est donc d'élaborer un document, non pas scientifique ou technique mais bien de vulgarisation, qui synthétise et valorise ces connaissances. Il doit être clair, simple et éducatif sur les différentes problématiques du risque d'inondation. Le risque inondation pouvant être perçu comme un sujet anxiogène, la

3.1.3 Contenus

Afin de rendre compréhensible du plus grand nombre le phénomène d'inondations à Morlaix, le guide abordera les thèmes suivants :

1. Présentation du Syndicat Mixte du Trégor ;
2. Focus sur le PAPI ;
3. Fonctionnement général du bassin versant de la rivière de Morlaix ;
4. Climat morlaisien et changement climatique ;
5. Historique des crues ;
6. Explication du risque d'inondation de la rivière de Morlaix ;
7. Enjeux exposés ;
8. Présentation des différents dispositifs existants pour gérer les inondations (surveillance, alerte et gestion de crise) ;
9. Citoyen du bassin versant : comment s'informer et quels bons gestes à adopter,
10. Entretien des cours d'eau (gestion des embâcles, entretien et surveillance du périmètre de sécurité à l'amont direct de Morlaix, inspection et entretien des galeries souterraines)
11. Modes de protection existants et naturels (zones humides, bocage...)
12. Modes de protection artificiels (bassins de ralentissement des écoulements)

Le prestataire sera chargé de vulgariser et réadapter les éléments de connaissance fournis par le Syndicat Mixte du Trégor afin de les rendre davantage compréhensibles. Le Syndicat Mixte du Trégor mettra à disposition du prestataire le document d'information communal sur les risques majeurs (DICRIM) élaboré par la Ville de Morlaix pour informer la population sur le risque inondation

(http://www.ville.morlaix.fr/content/download/30399/204077/version/1/file/DICRIM_Morlaix.pdf). Sous réserve d'accord de la Ville de Morlaix, des éléments de ce document pourront être repris pour élaborer le document de vulgarisation.

Le corps de texte devra être illustré de schémas et de photos. La banque d'images du maître d'ouvrage étant limitée, le prestataire sera amené à fournir lui-même les illustrations du document.

Voici quelques exemples de collectivités ayant fait appel à une prestation similaire :

- Communauté d'Agglomération de La Rochelle : http://www.agglo-larochelle.fr/documents/10839/9014636/cdalr_papi_depliant_grand_public_web.pdf/c134cdbc-6023-42fb-ba0f-6514dab32e8e
- Syndicat Mixte Argens : <http://www.var.gouv.fr/le-papi-du-bassin-versant-de-l-argens-avance-a4871.html>

3.1.4 Format

Le document prendra la forme d'une brochure, d'un livret ou d'un dépliant au format A5 (14.8 cm x 21 cm) voire plus panoramique et à l'italienne (horizontal). Si le soumissionnaire souhaite proposer un autre type de format qu'il jugera plus adapté, il peut l'indiquer sous forme de variante dans le cadre de décomposition des coûts.

Le document sera a priori composé de 14 pages :

- 1 page de couverture
- 12 pages de contenus correspondant aux thèmes identifiés ci-dessus
- 1 page de 4^{ème} de couverture.

3.1.5 Duplication et livraison

Le document a vocation à être diffusé largement. Une l'impression de 10 000 exemplaires est attendue. Le papier aura un grammage de 90g et l'impression se fera en quadri-couleur.

Les documents imprimés seront livrés dans les locaux du Syndicat Mixte du Trégor (Place O. Krebel CS 60999 29679 MORLAIX cedex)

3.2 Exposition itinérante

3.2.1 Description

Il s'agit de créer une exposition destinée à présenter, dans son ensemble, la stratégie de protection contre les inondations sur l'ensemble du périmètre du PAPI. Cet outil sera complémentaire à la maquette 3D du bassin versant de la Rivière de Morlaix.

Cette exposition présentera les risques inondations affectant le bassin versant : historique des inondations, explication du fonctionnement des bassins versants et des phénomènes de crues et d'inondation, explication des impacts, présentation des moyens de prévention déjà mis en œuvre et ceux prévus par le PAPI d'intention.

Une version numérique sera accessible via les sites des principaux partenaires du PAPI et utilisable pour des projections lors de réunions publiques.

Cette exposition sera mise à la disposition des partenaires et des communes.

3.2.2 Objectif

Afin de diversifier les supports d'information et toucher un large public, le SMT souhaite développer une exposition itinérante.

Installé dans des lieux de passage (halls de mairie, espaces socio-culturels...), cet outil doit permettre aux visiteurs de s'informer en autonomie, sans nécessiter la présence d'un animateur.

L'outil devra également être adapté pour servir de support d'animation dans le cadre d'interventions pédagogiques à destination du jeune public.

3.2.3 Conception

Le contenu du document de vulgarisation sera en partie repris dans les panneaux composant l'exposition itinérante. Ils seront au nombre 12 et respecteront les mêmes modalités de conception que le document de vulgarisation (charte graphique, thèmes, public cible ...).

Le Syndicat Mixte du Trégor mettra à disposition du prestataire le document d'information communal sur les risques majeurs (DICRIM) élaboré par la Ville de Morlaix pour informer la population sur le risque inondation (http://www.ville.morlaix.fr/content/download/30399/204077/version/1/file/DICRIM_Morlaix.pdf). Sous réserve d'accord de la Ville de Morlaix, des éléments de ce document pourront être repris pour élaborer le document de vulgarisation.

L'exposition étant destinée au grand public et à des groupes d'enfants accompagnés, les panneaux devront présenter une dimension ludique et porter autant sur le « visuel » ou le « vécu » que sur l'écrit. Comme les supports viseront à sensibiliser un public plus large (élus, agents de collectivité, populations lors de réunion publique...), le prestataire ne devra pas utiliser de charte graphique ou des visuels trop « enfantins ». A la manière du document de vulgarisation, l'exposition contiendra donc une part importante d'illustrations.

3.3 Préconisations techniques

Les dimensions approximatives des panneaux seront les suivantes : hauteur de 200 cm et largeur de 150 cm.

Les supports devront être suffisamment légers pour être transportables par une personne seule, et également faciles à monter et démonter. Ils devront être robustes car manipulés fréquemment. Pour faciliter son transport, l'exposition devra tenir dans un volume de chargement équivalent à celui d'un petit utilitaire (environ 3-4 m³).

Au regard de ces contraintes de praticité et de dimensionnement, les panneaux seront imprimés sur rouleaux (roll up). Si le soumissionnaire souhaite proposer un autre type de support qu'il jugera plus adapté, il peut l'indiquer sous forme de variante dans le cadre de décomposition des coûts.

3.4 Synthèse des prestations attendues

	Document de vulgarisation	Exposition itinérante
Conception	<ul style="list-style-type: none"> - Réécriture des éléments techniques transmis par le SMT - Incrustation d'illustrations (images, schémas, photographies...) - Maquettage 	<ul style="list-style-type: none"> - Adaptation du document de vulgarisation (reprise des contenus et ajouts en cas de besoin) - Incrustation d'illustrations (images, schémas, photographies...) - Maquettage
Fabrication	La fabrication ne sera autorisée que par validation des bons à tirer par le SMT	
	Impression de 10 000 exemplaires	Fabrication des 12 panneaux
Livraison	Les outils seront livrés directement dans les locaux du SMT	

3.5 Conditions de réalisation de la prestation

3.5.1 Echéancier prévisionnel

Septembre 2016	Notification d'attribution du marché
	Réunion de lancement de la prestation
Octobre 2016	Après navettes successives : <ul style="list-style-type: none"> - validation de la plaquette de vulgarisation - validation des BAT
Fin octobre 2016	Fabrication Livraison des outils et des fichiers sources. Fin de la prestation.

La réunion de lancement se tiendra dans les locaux du Syndicat mixte du Trégor et aura pour objet :

- Une présentation détaillée des attentes du Syndicat Mixte du Trégor ;
- Un échange sur la méthodologie proposée par le prestataire ;
- Un calendrier précis de réalisation des prestations.

Dans le cadre du déroulement de la prestation, il est exigé du titulaire de transmettre au SMT la copie de l'ensemble de ses correspondances avec les interlocuteurs du projet.

3.5.2 Rendu de la prestation

A l'issue de la réunion de lancement de la prestation, le prestataire sera chargé de rédiger un relevé de décisions. Ce compte rendu sera adressé au Syndicat mixte du Trégor au format informatique au plus tard une semaine après la réunion.

En fin de prestation et en complément de la livraison des outils, le prestataire fournira au Syndicat mixte du Trégor :

- Toutes les données numériques ayant permis l'élaboration des illustrations graphiques, schématiques ou cartographiques de l'ensemble des volets, à la fois dans leur format « source » de travail (Illustrator, Publisher, Photoshop, etc.) mais également au format compatible PDF (résolution 300 dpi) sur support numérique (DVD ou CD-ROM).
- Les bons à tirer au format compatible pdf et les fichiers sources (Illustrator, Indesign, Photoshop...)

Le Syndicat mixte du Trégor sera propriétaire de l'ensemble des documents et données recueillis et/ou élaborés par le prestataire dans le cadre de sa mission.

Le titulaire devra céder au Syndicat mixte du Trégor les droits d'exploitation sur tous les visuels, pour son utilisation dans le cadre de sa communication interne et externe sur son territoire d'intervention. Le titulaire devra donc s'assurer des droits à l'image et fournir l'ensemble des supports créés au « format sources » (Illustrator, Publisher, Photoshop, etc.).

L'option retenue concernant l'utilisation des réalisations et précisant les droits respectifs du maître d'ouvrage et du prestataire est l'option B définie par l'article 25 du cahier des clauses administratives générales applicables aux marchés publics de prestations intellectuelles. C'est-à-dire que les droits patrimoniaux sont cédés à titre exclusif au pouvoir adjudicateur qui peut donc les exploiter librement.

3.5.3 Durée de la prestation

La durée de la prestation est de 12 semaines à compter de la notification.

3.6 Evaluation et sélection des offres

Conformément au règlement de consultation, la sélection du prestataire se fera selon les critères suivants :

- Critère technique : 60% de la note
- Critère prix : 40% de la note

Concernant le jugement du critère technique, 2 sous-critères sont établis :

- méthodologie d'intervention (75%)
- moyens humains (25%)

Chaque soumissionnaire est donc invité à fournir dans son offre une note méthodologique comprenant les éléments suivants :

- Un mémoire technique justifiant les choix de communication (angle, tonalité...) et permettant d'apprécier la compréhension de la prestation est attendu.
- Une présentation de l'équipe projet dédiée à la prestation ;
- Une trame simplifiée pour le document de vulgarisation ;
- Une trame simplifiée d'un panneau de l'exposition.

4. Lot 2 : Conception d'une maquette en 3 dimensions du bassin versant de la Rivière de Morlaix

4.1 Description

La maquette doit être pensée comme un outil pédagogique accessible au grand public (élus, population, scolaire ...). Les scolaires constituent un public cible prioritaire en matière d'information et de sensibilisation au risque inondation. L'objectif est donc de proposer aux établissements du primaire et du secondaire une maquette 3D du bassin versant permettant de simuler des écoulements d'eau et des inondations.

4.2 Objectif

Etant destinée au grand public, la maquette doit permettre l'identification géographique et la compréhension du fonctionnement d'un bassin versant dans sa globalité (périmètre délimité par des zones de crête, sens d'écoulement, exutoire...), et des conditions climatiques et géomorphologiques menant au risque d'inondation (précipitations, imperméabilisation et saturation des sols, topographie, organisation de l'espace, débits des crues ...).

Par ailleurs, la maquette devra être polyvalente pour permettre d'aborder d'autres thématiques exercées par le SMT : le développement et la gestion du bocage, la définition et la préservation des zones humides. Des éléments mobiles propres à ces thématiques seront à fabriquer.

Au vu des objectifs décrits ci-dessus, la prestation s'articule autour d'une offre de base et d'une option :

- Offre de base : maquette du bassin versant dans sa globalité
- Option : maquette du centre-ville de Morlaix

La levée de l'option sera décidée par le pouvoir adjudicateur lors de l'attribution du marché.

4.3 Conception de la maquette

4.3.1 Offre de base

La maquette représentera le périmètre du bassin versant de la Rivière de Morlaix. Le territoire considéré s'étend sur une surface d'environ 190 km² depuis les Monts d'Arrée au Sud jusqu'au chenal sous influence maritime au Nord. Il inclut les cours d'eau suivants : le Jarlot, le Tromorgant et le Queffleuth (voir carte page 4).

La maquette devra représenter fidèlement la réalité tant en matière d'occupation des sols, que de topographie ou encore de fonctionnement hydraulique. Il est donc souhaité une échelle fine de l'ordre du 1/10 000 au 1/15 000, correspondant à une surface d'environ 2 à 3 m² et permettant de rassembler un groupe d'une quinzaine de personnes.

La maquette devra représenter le dénivelé entre le point culminant du bassin versant (350 m environ à Plounéour-Menez) et le niveau de la mer à Morlaix. L'échelle de l'axe Z pourra être adaptée afin d'accentuer le dénivelé et faciliter les écoulements d'eau.

Le SMT a défini plusieurs besoins essentiels pour la pédagogie de la maquette :

- La création et la fourniture d'éléments mobiles matérialisant l'occupation du sol (urbanisation, espaces naturels, espace agricoles ...), les types de protection (bassins écrêteurs de crues, zones naturelles d'expansion des crues, zones humides, bocage...) dont l'influence sur les écoulements devra être observable. Le soumissionnaire est libre de proposer une façon de fixer/poser les éléments sur la maquette (peinture magnétisée, emboîtement...) en fonction notamment des matériaux proposés pour la fabrication ;
- La délimitation du périmètre des communes et leur identification ;
- La matérialisation des cours d'eau principaux avec un circuit hydraulique équipé d'un système de pompage permettant un écoulement continu d'amont en aval avec recirculation ;

L'ensemble de ces paramètres sera affiné lors de la phase d'avant-projet. Ce n'est qu'après validation de l'avant-projet par le Syndicat Mixte du Trégor que le prestataire sera autorisé à engager la fabrication de la maquette.

Attention : l'échelle retenue ne permettra probablement pas de représenter précisément l'ensemble des contraintes hydrauliques du secteur morlaisien (circulation de surface en entrée d'agglomération, circulations souterraines du Queffleuth et du Jarlot dans l'hyper-centre, confluence sous le kiosque, circulation dans la galerie principale vers le bassin à flots, écluse, marnage). Par conséquent, le soumissionnaire est invité à préciser dans son offre quels sont éléments qu'il pourra matérialiser.

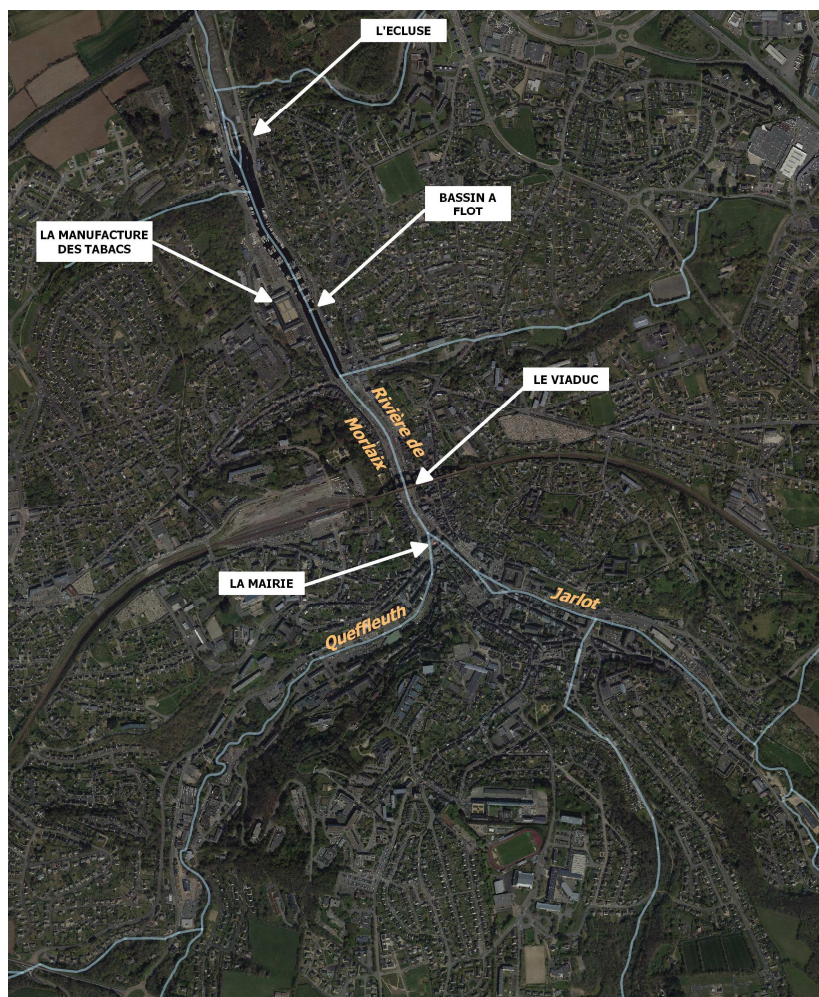
Voici des exemples de maquettes 3D réalisées :

- SILVALODET : <http://www.letelegramme.fr/finistere/quimper/inondations-g-p-fontaine-pragmatique-07-11-2014-10415647.php>
- Syndicat Mixte des Bassins Versants de la Pointe de Caux : http://www.smbv-pointedecaux.fr/web/aupres_des_ecoles.html
- EPTB Vidourle : <http://www.vidourle.org/papi-vidourle/culture-risque/>
- Syndicat du Bassin du Lez : <http://www.syble.fr/meteo-jeune/le-deroulement-des-interventions-de-sensibilisation/>

4.3.2 Option 1 : maquette du centre-ville de Morlaix

En complément de l'offre de base, le soumissionnaire proposera une seconde maquette représentant uniquement le contexte hydraulique du centre-ville de Morlaix. La zone considérée (vue aérienne ci-contre) s'étend depuis l'entrée en zone agglomérée du Queffleuth et du Jarlot jusqu'au chenal de la Rivière de Morlaix (écluse).

Cette maquette fera environ 1 m² pour une échelle comprise entre 1/2500 à 1/3500. Elle sera aussi équipée d'un système hydraulique permettant de présenter spécifiquement la dynamique des crues en secteur urbain.



Le SMT a défini plusieurs besoins essentiels pour la pédagogie de cette maquette :

- La matérialisation des galeries souterraines du Jarlot et du Queffleuth et de la galerie principale après jonction jusqu'au bassin à flot. Un système de « couvercle » pourra, par exemple, être conçu pour couvrir et découvrir les galeries souterraines en fonction des besoins de l'animateur ;
- La matérialisation d'une station limnimétrique illustrant la mesure des hauteurs d'eau et des débits juste en amont des galeries souterraines ;
- La matérialisation de l'écluse du port de Morlaix et de son fonctionnement ;
- La possibilité de simuler les phénomènes de marée dans la simulation de l'inondation.
- Les éléments architecturaux structurants du centre-ville de Morlaix : le Viaduc, les principales voies d'accès, le kiosque, la Manufacture des Tabacs, le théâtre et le musée des Jacobins...

4.4 Conception des supports d'accompagnement

La maquette sera accompagnée d'une notice technique et d'un guide d'animation afin de permettre à toute personne (associations, collectivités, enseignants ...) de s'approprier au mieux la maquette et d'exploiter tout son potentiel.

4.4.1 Notice technique

Le montage et le démontage sont des étapes à risques pour la maquette. Pour limiter les dommages, une notice de montage et de démontage sera établie. Illustrée par des schémas, elle

permettra à toute personne de manipuler l'exposition sans risquer de l'abimer. La notice technique expliquera la manière d'utiliser le système de circulation de l'eau et de l'entretenir. Elle établira également l'inventaire de toutes les pièces constituant l'exposition.

4.4.2 Guide d'animation

La maquette a vocation à être utilisée par des acteurs de tous horizons. Le niveau de connaissance de la dynamique des inondations des animateurs étant variable, il apparaît nécessaire d'établir un guide qui leur permettra d'adapter le contenu de leur animation en fonction du public reçu (primaires, collégiens, lycéens, grand public, élus...) et des objectifs de sensibilisation. Ce guide doit être une aide à la préparation des animations.

4.5 Préconisations techniques générales

L'outil est destiné à être mobile, le prestataire devra donc concevoir la maquette de façon à être :

- transportable dans un petit véhicule utilitaire (volume de chargement de 3 m³ environ)
- montable et démontable par une personne seule. Le prestataire devra donc prendre en compte le poids de la maquette et étudier les différentes techniques possibles permettant une manipulation aisée de l'outil (roulettes, socle pliable sous forme de mallette, poignées...);
- solide et pérenne dans le temps ;
- facilement stockable et protégée contre les chocs.

La sélection des matériaux est donc essentielle pour répondre à l'ensemble de ces contraintes.

Afin d'allonger la durée de vie de l'outil, des pièces de rechange pour les éléments amovibles seront également fournies par le prestataire.

4.6 Conditions de réalisation de la prestation

4.6.1 Echancier prévisionnel

Septembre 2016	Notification d'attribution du marché
	Réunion de lancement de la prestation
Octobre 2016	Réalisation de l'avant-projet afin de définir précisément l'ensemble des paramètres entrant dans la conception de la maquette (échelle, matériaux, revêtements, circulation de l'eau, simulation des phénomènes, éléments amovibles...)
Fin octobre 2016	Validation de l'avant-projet
Novembre-décembre 2016	Fabrication de la maquette
	Conception de la notice technique et du guide d'animation
Janvier 2017	Livraison de la maquette, de la notice technique et du guide d'animation.

La réunion de lancement se tiendra dans les locaux du Syndicat Mixte du Trégor et aura pour objet :

- Une présentation détaillée des attentes du Syndicat Mixte du Trégor
- Un échange sur la méthodologie proposée par le prestataire
- Un calendrier précis de réalisation de la prestation.

4.6.2 Rendu de la prestation

A l'issue de la réunion de lancement de la prestation, le prestataire sera chargé de rédiger un relevé de décisions. Ce compte rendu sera adressé au Syndicat mixte du Trégor au format informatique au plus tard une semaine après la réunion.

Lors de la livraison, le prestataire sera invité à venir présenter la maquette finalisée dans les locaux du Syndicat Mixte du Trégor (montage, démontage, fonctionnement...).

En complément de la maquette, le prestataire fournira au Syndicat Mixte du Trégor :

- Les bons à tirer au format compatible pdf et les fichiers sources de la notice technique et du guide d'animation
- Les pièces de rechange des éléments amovibles

Le Syndicat mixte du Trégor sera propriétaire de l'ensemble des documents et données recueillis et/ou élaborés par le prestataire dans le cadre de sa mission.

Le titulaire devra céder au Syndicat mixte du Trégor les droits d'exploitation sur tous les visuels, pour son utilisation dans le cadre de sa communication interne et externe sur son territoire d'intervention. Le titulaire devra donc s'assurer des droits à l'image et fournir l'ensemble des supports créés au « format sources » (Illustrator, Publisher, Photoshop, etc.).

L'option retenue concernant l'utilisation des réalisations et précisant les droits respectifs du maître d'ouvrage et du prestataire est l'option B définie par l'article 25 du cahier des clauses administratives générales applicables aux marchés publics de prestations intellectuelles. Les droits patrimoniaux sont donc cédés à titre exclusif au pouvoir adjudicateur qui peut donc les exploiter librement.

4.6.3 Modalités de garantie

4.6.3.1 Garantie de base

La ou les maquettes seront garanties 1 an à compter de la livraison. Durant la garantie et en cas de défaillance avérée, impliquant un dysfonctionnement de l'outil, le Syndicat Mixte du Trégor se réserve le droit de demander au prestataire retenu d'intervenir sur place pour assurer la maintenance nécessaire, sur :

- Le système hydraulique
- L'étanchéité générale de la maquette (support, revêtement et éléments mobiles)

4.6.3.2 Option 2 : Extension de garantie

En complément de l'offre de base, le soumissionnaire proposera une seconde garantie d'une durée de 3 ans. Cette garantie interviendra à échéance de la garantie de base. Les conditions de garantie (hors durée de garantie) seront les mêmes que celles de la garantie de base. La levée de l'option sera décidée par le pouvoir adjudicateur lors de l'attribution du marché.

4.6.4 Durée de la prestation

La durée de la prestation est de 20 semaines à compter de la notification.

4.7 Evaluation et sélection des offres

Conformément au cahier des clauses administratives particulières, la sélection du prestataire se fera selon les critères suivants :

- Critère technique : 60% de la note
- Critère prix : 40% de la note

Concernant le jugement du critère technique, 2 sous-critères sont établis :

- méthodologie d'intervention (75%)
- moyens humains (25%)

Chaque soumissionnaire est donc invité à fournir dans son offre une note méthodologique comprenant les éléments suivants :

- Un mémoire technique permettant d'apprécier la compréhension de la prestation attendue. La justification des choix techniques (matériaux, mécanismes...) et méthodologiques (organisation du projet, gestion du calendrier et des échanges avec le Syndicat Mixte du Trégor) est attendue. Ce rapport doit être suffisamment précis et détaillé pour permettre au pouvoir adjudicateur d'apprécier le rendu final de la maquette ;
- Une présentation de l'équipe projet dédiée à la prestation.